

T8. Field Experience Specification توصيف الخبرة الميدانية

For direction on the completion of this template, refer NCAAA guidebooks.

للإرشادات حول اكمال هذا النموذج يجب الرجوع الى الأدلة الإرشادية للهيئة الوطنية للتقويم والاعتماد الأكاديمي.

Institution <i>Najran University</i>	Date of Report 9/5/2017
College college of applied medical sciences Program Physiotherapy	Department Rehabilitation medical sciences Track المسار

A. Field Experience Course Identification and General Information تعريف مقرر الخبرة الميدانية ومعلومات عامة عنه

1. Field experience course title and code Internship period			
2. Credit hours (if any) (ان وجدت) الساعات المعتمدة N/A			
3. Name and title of faculty or teaching staff member responsible for the field experience. Lecturer / Emad Taha			
4. Dates and times allocation of field experience activities أنشطة الخبرة الميدانية. a. Dates: التواريخ Daily (except week end) b. Times: الأوقات 8 am . to 4 pm			
5. Level or year of the field experience المستوى أو السنة التي تقدم فيها الخبرة الميدانية. After completion of level 9			
6. List names, addresses, and contact information for all field experience locations. ادرج قائمة بأسماء وعناوين ومعلومات الاتصال لجميع مواقع الخبرة الميدانية			
	Name and Address of the organization اسم وعنوان الجهة (الموقع)	Name of Contact Person اسم الشخص الذي يتم التواصل معه	Contact Information (email address or mobile) معلومات التواصل (البريد الالكتروني أو الجوال)
a.	King khaled hospital	Dr. Mohamed riad	0532062713
b.			
c.			
d.			
e.			

B. Learning Outcomes

Learning Outcomes for field experience in Domains of Learning, Assessment Methods and Teaching Strategy.

مخرجات تعلم الخبرة الميدانية في مجالات التعلم. أساليب التقييم واستراتيجية التدريس.

- Show the ability to apply the practical skills obtained in the previous years.
- Be able to communicate and discuss professionally with doctors, community workers, colleagues, patients and clients.
- Be able to think critically and defend his/her decisions.
- Apply ethics and etiquettes of the professional nutritionist
- Demonstrate professional behavior with patients, families, and other health care members.
- Demonstrate efficiency in verbal and written professional communication.
- Taking relevant information from patient diet.
- Evaluate the patient with any disorders related to diseases.
- Plan and implement an appropriate dietary intervention to achieve the defined goals.
- Provide a written report to the assigned supervisors.

Program Learning Outcomes, Assessment Methods, and Teaching Strategy work together and are aligned. They are joined together as one, coherent, unity that collectively articulate a consistent agreement between student learning and teaching.

تتوافق مخرجات تعلم البرنامج وأساليب التقييم واستراتيجيات التدريس وتعمل مع بعضها البعض في تناغم كمنظومة واحدة تبلور التوافق بين تعليم وتعلم الطلبة.

The **National Qualification Framework** provides five learning domains. Learning outcomes are required in the first four domains and sometimes are also required in the Psychomotor Domain.

يحدد **الإطار الوطني للمؤهلات** خمسة مجالات تعليمية، من المطلوب وضع مخرجات تعلم في المجالات الأربع الأولى وأحياناً بعض البرامج والتخصصات تتطلب أيضاً وضع مخرجات تعلم تحت المجال الخامس النفسحركي.

On the table below are the five NQF Learning Domains, numbered in the left column.

الجدول التالي يوضح الخمس مجالات تعلم وفقاً للإطار الوطني للمؤهلات، وهي مرقمة في العمود الأيسر.

First, insert the suitable and measurable learning outcomes required in each of the learning domains (see suggestions below the table). **Second**, insert supporting teaching strategies that fit and align with the assessment methods and intended learning outcomes. **Third**, insert appropriate assessment methods that accurately measure and evaluate the learning outcome. Each program learning outcomes, assessment method, and teaching strategy ought to reasonably fit and flow together as an integrated learning and teaching process.

أولاً، قم بإدراج مخرجات التعلم المناسبة والقابلة للقياس تحت كل مجال من مجالات التعلم (انظر إلى المقترحات أسفل الجدول). ثانياً، قم بإدراج استراتيجيات التدريس الداعمة التي تتوافق وتتماشى مع أساليب التقييم ومخرجات التعلم المستهدفة. ثالثاً، قم بإدراج أساليب التقييم المناسبة التي تقيس بدقة وتقيم مخرج التعلم. كل مخرج تعلم للبرنامج، أسلوب التقييم، واستراتيجية التدريس يجب تتوافق معاً كعملية متكاملة للتدريس والتعلم. يتناغم كل مخرج تعلم للبرنامج، وطريقة تقييمه، واستراتيجية تدريسه وتتكامل معاً في منظومة واحدة ومتكاملة في عملية التعليم والتعلم.

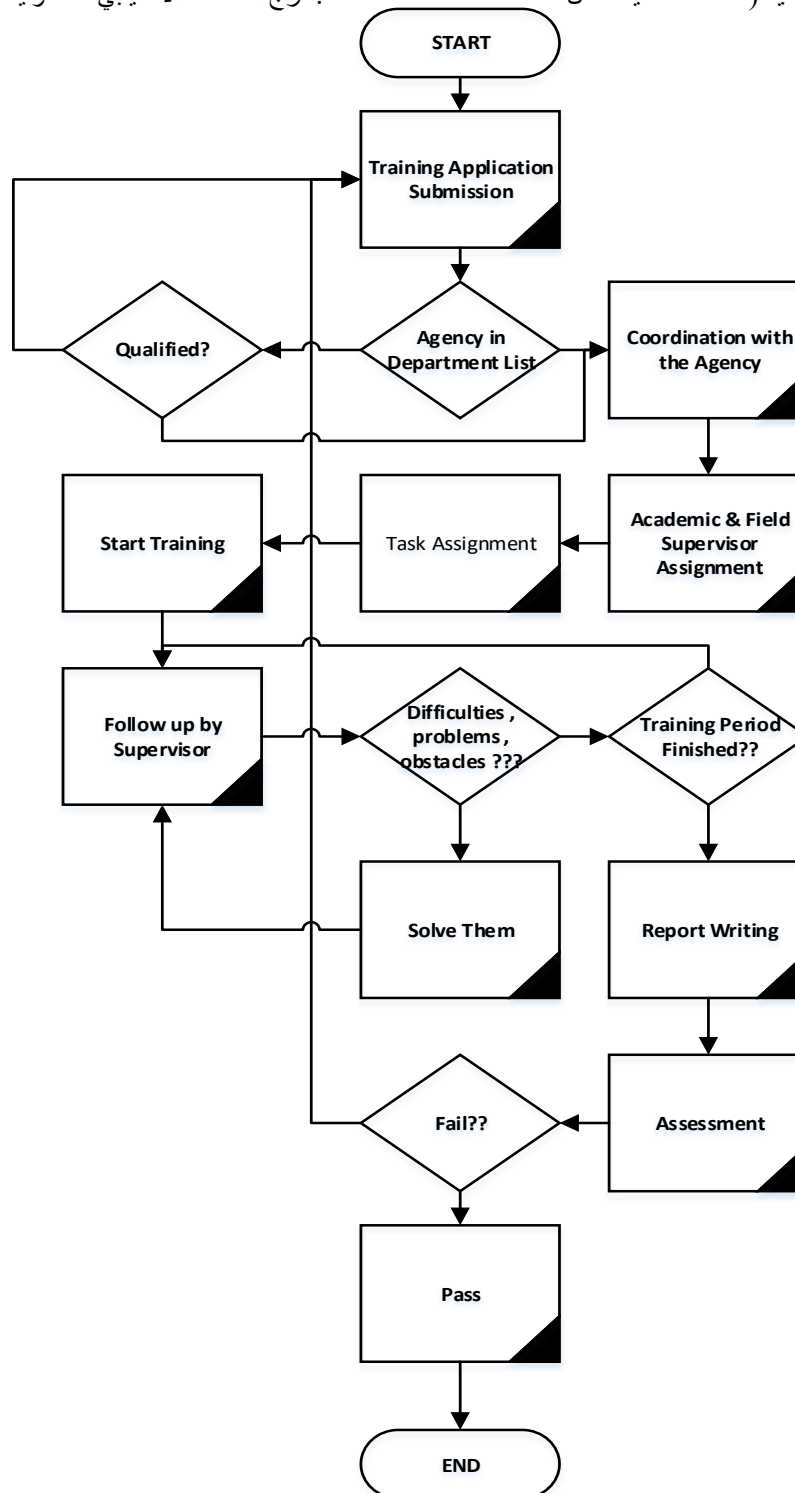
	NQF Learning Domains and Learning Outcomes مجالات التعلم وفق الوطني للمؤهلات ومخرجات التعلم	Teaching Strategies استراتيجيات التدريس	Assessment Methods أساليب التقييم
1.0	Knowledge المعرفة		
1.1			
1.2			
2.0	Cognitive Skills المهارات الإدراكية		
2.1	Appraise appropriate treatment plane according to patients' medical and physical problems.		

2.2	Integrate the best evidence of practice from sources of information with clinical judgment to determine the best care for a patient.	Field training	Weekly assessment done by the faculty staff members
3.0	Interpersonal Skills & Responsibility مهارات التعامل مع الآخرين وتحمل المسؤولية		
3.1	Demonstrate professional behavior in all interactions with patients, family members, caregivers, other health care providers on a base of social and context of physical therapy.	Field training	Weekly assessment done by the faculty staff members
3.2	Use self directed learning related to physical therapy profession.		
4.0	Communication, Information Technology, Numerical مهارات الاتصال و تقنية المعلومات والمهارات العددية		
4.1	Operate in the design and the implementation of best clinical practice with communication to medical and health care providers.	Field training	Weekly assessment done by the faculty staff members
4.2	Illustrate the evidence of practice by using communication technology.		
5.0	Psychomotor المهارات النفسحركية		
5.1	Operate as independent practice in a field of physiotherapy.	Field training	Weekly assessment done by the faculty staff members
5.2	Perform and manage a plan of care that is consistent with legal, ethical, and professional obligations, and administrative policies and procedures of the practice environment.		

C. Description of Field Experience Activity وصف أنشطة الخبرة الميدانية

<p>1. Describe the major student activities taking place during the field experience. صف الأنشطة الأساسية التي يقوم بها الطالب خلال فترة الخبرة الميدانية</p> <p>Mainly increasing the intern's practical skills in physical therapy examination and treatment for all available cases</p>
<p>2. List required assignments, projects, and reports أدرج قائمة التكاليفات, المشروعات, والتقارير المطلوبة</p> <p>a. Weekly patient sheet</p> <p>b. Log book assessment after the end of the internship period</p>
<p>3. Follow up with students. What arrangements are made to collect student feedback? متابعة الطلبة. ما هي الترتيبات المتبعة للحصول على التغذية الراجعة من الطلبة؟</p> <p>-Weekly visits by the staff member of physiotherapy department, examining the intern's skill and their ability to follow up the patients conducting the patient sheet</p> <p>-Exit exam at the beginning of the internship period</p> <p>- Ending exam at the end of the internship period</p>

4. Insert a field experience flowchart for responsibility and decision-making (including a provision for conflict resolution) أدرج المخطط الانسيابي للمسئولية (متضمنا عمليات حل وصنع القرار للخبرة الميدانية) (النزاعات)



5. Supervisory Responsibilities المسؤولية الإشرافية .

	Student الطالب	Field Teaching Staff طاقم التدريس الميداني	Program Faculty and Teaching Staff طاقم أعضاء هيئة التدريس بالبرنامج والقائمين با تدريس
Student Activities الأنشطة الطلابية			
a. transport to and from site الانتقال من وإلى موقع التدريب	Students responsibility	Tracking absent rates	Random visits
b. demonstrate learning outcome performance إظهار الأداء المطلوب لمخرج التعلم	Student performance	Teaching and assessment	Teaching and assessment
c. completion of required tasks, assignments, reports, and projects إتمام المهام المطلوبة والتكليفات و التقارير والمشاريع	Own effort	Assessment	Assessment
Supervision Activities الأنشطة الإشرافية			
a. field site – safety أمن وسلامة المواقع الميدانية	Field organization		
b. student learning activities أنشطة تعلم الطلبة	Interaction between students, field staff and faculty members		
c. learning resources مصادر التعلم	Direct demonstration, internet sources and handouts		
d. administrative (attendance) ادارية (الحضور والغياب).	Field staff		
Planning Activities أنشطة التخطيط			
a. student activities الأنشطة الطلابية	N/A		
b. learning experiences خبرات التعلم	Clinical experience		
c. learning resources مصادر التعلم	Direct demonstration, internet sources and handouts		
d. field site preparations اعداد المواقع الميدانية (الاعمال التحضيرية)	Internship organizer (faculty staff)		
e. student guidance and support ارشاد ودعم الطلبة	Faculty members		
Assessment Activities أنشطة التقييم			
a. student learning outcomes مخرجات تعلم الطلبة	Weekly assessment		
b. field experience الخبرة الميدانية	Field staff evaluation		
c. field teaching staff طاقم التدريس الميداني (المشرفون الميدانيون)	Field staff manager		
d. program faculty and teaching staff طاقم أعضاء هيئة التدريس بالبرنامج والقائمين بالتدريس	All faculty members, periodically		
e. field site الموقع الميداني	King khaled hospital		
f. learning resources مصادر التعلم	Direct demonstration, internet sources and handouts		

b. Explain the student assessment process وضح عملية تقييم الطلبة.

Weekly assessment by the staff member , collect results monthly, each month to be passed separately

c. Explain the resolution of differences process (If the field teaching staff and the program faculty and teaching staff share responsibility for student assessment, what process is followed for resolving differences between them?)

وضح آلية حل الخلافات (إذا كان المشرفون الميدانيون وطاقم أعضاء هيئة التدريس بالبرنامج والقائمين بالتدريس يتشاركون مسؤولية تقييم الطلبة، فما هي الآلية التي تتبع لتسوية أي خلافات بينهما؟).

The monthly evaluation report composed of average evaluation between staff and the field evaluation

D. Planning and Preparation التخطيط والاعداد

1. Identification of Field Locations تحديد المواقع الميدانية

List Requirements for Field Site Locations (IT, equipment, labs, rooms, housing, learning resources, clinical) اذكر قائمة المتطلبات لمواقع التدريب الميداني (تكنولوجيا المعلومات, أدوات وأجهزة, معامل, غرف, سكن, مصادر تعلم, تجهيزات عيادات "فحص المرضى")	List Safety Standards قائمة معايير الأمن والسلامة	List Specialized Criteria قائمة المعايير التخصصية
a. Enough number of patients and beds, examination tools, lecture room with enough number of seats.	Good ventilation, fire distinguishers	Availability of physical therapy assessment and treatment tools
b. Identification of Field Placements	Safety standards according to the ministry of health's rules	<ul style="list-style-type: none"> • Presence of cooperation with hospitals. • Hospitals approve the training program and agree to fulfill its requirements. • The training hospital ranges include educational hospitals, general hospitals, specialized hospitals, and armed hospitals. • Location of hospitals in relation to student's accommodation. <p>Priorities are given to students to choose place of training based on their academic ranking</p>
c.		
d.		
e.		
<p>Explain the decision-making process used to determine appropriate field experience locations. صف الإجراءات المتبعة في عملية اتخاذ القرار لتحديد مواقع التدريب الميداني المناسبة.</p> <p>The only available hospital for training is king khaled hospital</p>		

2. Identification of Field Staff and Supervisors اختيار طاقم التدريس الميداني والمشرفين

List Qualifications قائمة المؤهلات	List Responsibilities قائمة المسؤوليات	List Training Required قائمة التدريب المطلوب
A. Holds no less than Master. b. At least has 3 year work experience c. Holds a degree science in Physiotherapy	-Teaching and supervision for all required skills in cardiac, pulmonary and internal cases -continuous assessment	<ul style="list-style-type: none"> - examination for all internal, cardiac, pulmonary cases - designing pt program - applying suitable pt modalities and exercise - follow up - discharge plan
d. Preparation of Field Supervisors	<ul style="list-style-type: none"> • Briefing meetings with field supervisors for explanation of responsibilities. • Follow up consultation. • Training of staff and distribution of guidance notes. • Acknowledgment and acceptance signature on the required responsibilities by field supervisors. 	
<p>Explain the decision- making process used to determine appropriate field staff and supervisors. صف الإجراءات المتبعة في عملية اتخاذ القرار لتحديد طاقم التدريس الميداني والمشرفين المناسبين.</p> <p>All staff members are enrolled in the process of intern's evaluation</p>		

3. Identification of Students تحديد الطلبة

List Pre-Requisite Requirements قائمة المتطلبات السابقة التي يجب أن تكون لدى الطلبة	List Testing Requirements قائمة الاختبارات المطلوبة – التي يجب أن يكون الطلبة قد خضعوا لها	List Special Training Required قائمة التدريب الخاص المطلوب - التي يجب أن يكون الطلبة قد خضعوا لها
a. pass all 9 levels and credit hours	N/A	N/A
b. Explanation of the required evaluation forms of students	N/A	N/A
c. Recognition of duties and rights of students during training period.	N/A	N/A
d. Advice on dealing with expected problems, safety issues, instructions, professional behavior.	N/A	N/A
<p>Explain the decision-making process used to determine that a student is prepared to enroll in field experience activities.</p> <p>صف الإجراءات المتبعة في عملية اتخاذ القرار لتحديد مدى جاهزية الطالب للالتحاق بالتدريب الميداني.</p> <p>Reviewing student's marks by the academic counselor of the department to assure that the students passed all academic hours</p>		

4. Safety and Risk Management إدارة السلامة والمخاطر

List Insurance Requirements قائمة متطلبات التأمين	List Potential Risks قائمة المخاطر المحتملة	List Safety Precautions Taken قائمة احتياطات السلامة المتخذة	List Safety Training Requirements قائمة تدريبات السلامة المطلوبة
a. Not to harm patients	Burns	Close monitoring of students	Proper training and practice
b. Bio-safety and potential risks at health care places, food service area	Unexpected behavior or maladaptive response	General safety rules by ministry of health	Local safety rules for each hospital
c. Awareness of students with the working environment and the	Unexpected behavior or maladaptive	General safety rules by ministry of	Local safety rules for each hospital

expected persons with whom they work.	response	health	
d. Available facilities at training places.	Unexpected behavior or maladaptive response	General safety rules by ministry of health	Local safety rules for each hospital
E Training on first-Aid skills.	Unexpected behavior or maladaptive response	General safety rules by ministry of health	Local safety rules for each hospital
<p>Explain the decision-making process used to protect and minimize safety risks.</p> <p>صف الإجراءات المتبعة في عملية اتخاذ القرار للحماية والتقليل من المخاطر التي تهدد السلامة.</p> <p>The process is based on identifying the risks may be generated during students training according to the Electrotherapy safety rules</p>			

<p>5. Resolution of Differences in Assessments. If supervising staff in the field location and faculty from the institution share responsibility for student assessment, what process is followed for resolving any differences between them?</p> <p>حل الخلافات في التقييم. إذا كان فريق الإشراف في الموقع الميداني وأعضاء هيئة التدريس من المؤسسة التعليمية يتشاركون مسئولية تقييم الطلبة , فما هي العملية المتبعة لحل أي خلافات بين الطرفين ؟</p> <p>Intern's evaluation process are ruled by the intern's log book which contains the whole regulatory process during the internship period</p>
--

E. Evaluation of the Field Experience **تقييم الخبرة الميدانية**

<p>1. Describe the evaluation process and list recommendations for improvement of field experience activities by صف عملية التقييم واذكر توصيات تحسين أنشطة الخبرة الميدانية من قبل:</p> <p>a. Students الطلبة</p> <p>Describe evaluation process صف عملية التقييم</p> <p>Weekly visits with practical assessment</p> <p>اذكر توصيات التحسين</p> <p>Encouraging the field staff to firmly monitor the intern's</p>

b. Supervising staff in the field setting الطاقم الاشرافي من الموقع الميداني

Describe evaluation process صف عملية التقييم

Attendance monitoring, overall attitude, physiotherapy skills assessment

List recommendations for improvement اذكر توصيات التحسين

Encouraging the field staff to firmly monitor the intern's

c. Supervising faculty from the institution المشرفين من أعضاء هيئة التدريس من المؤسسة

Describe evaluation process صف عملية التقييم

Weekly visits with practical assessment

List recommendations for improvement اذكر توصيات التحسين

Assignments of resident faculty member for continuous supervision

e. Others—(e.g. graduates, independent evaluator, etc.) آخرون (مثل: الخريجين, مقيم مستقل... الخ)

Describe evaluation process صف عملية التقييم

List recommendations for improvement اذكر توصيات التحسين

2. Action Plan for Next Semester/Year الخطة التنفيذية للفصل الدراسي القادم أو العام القادم

Actions Recommended for further improvement (List from E.1 above) الاجراءات الموصى بها لمزيد من التحسين (بالرجوع للبند E.1 عالية)	Intended Action Points (should be measurable) الاجراءات المستهدفة (يجب أن تكون قابلة للقياس)	Start Date تاريخ البداية	Completion Date تاريخ الانتهاء	Person Responsible الشخص المسئول
a. . Student should be given more exposure to practical skills	Discussing the need for increasing the training period to be one year in the department committee	First term 1439	During the next semester	Dr. emad taha
N/A	N/A	N/A	N/A	N/A
N/A	N/A	N/A	N/A	N/A
N/A	N/A	N/A	N/A	N/A
N/A	N/A	N/A	N/A	N/A

Name of Instructor : dr. Emad Taha اسم أستاذ المقرر

Signature : dr. Emad Taha Date Report Completed 12/5/2017 التوقيع

Name of Field Experience Teaching Staff : Dr. Emad taha اسم عضو هيئة التدريس المسئول عن التدريب الميداني

Program Coordinator منسق البرنامج: **Rae Alhyani**

Signature التوقيع: *Rae Alhyani*

Date Received تاريخ الاستلام: 9/5/2017